

the Puck Sucker™

BEA503



EN INSTRUCTION BOOK

FR-CA MANUEL D'INSTRUCTIONS

ES-MX MANUAL DE INSTRUCCIONES

Breville®



Contents

- 2 Breville Recommends Safety First
- 6 Components
- 7 Assembly
- 8 Functions
- 9 Care & Cleaning
- 10 Troubleshooting
- 12 Warranty

BREVILLE RECOMMENDS SAFETY FIRST

At Breville we are very safety conscious. We design and manufacture consumer products with the safety of you, our valued customer, foremost in mind. In addition, we ask that you exercise a degree of care when using any electrical appliance and adhere to the following precautions. Misuse can cause potential injuries.

IMPORTANT SAFEGUARDS

**READ ALL INSTRUCTIONS
BEFORE USE AND SAVE FOR
FUTURE REFERENCE**

- Remove and safely discard any packaging material or promotional labels on the product or on any of the attachments before using for the first time.
- Ensure the product is properly assembled before use.
- This appliance is not intended for use by persons (including children) with reduced physical, sensory or mental capabilities, or lack of experience and knowledge, unless they have been given supervision or instruction concerning the use of the appliance by a person responsible for their safety.

- Children should be supervised to ensure that they do not play with the appliance.
 - The Puck Sucker™ is only intended for use with Breville 58mm portafilter and basket.
 - Always remove the battery before storing or when not in use for an extended period of time.
 - Keep the appliance clean.
 - Do not use this appliance if it is worn, has been dropped or is damaged in any way.
 - Any maintenance other than cleaning should be performed at an authorized Breville Service Center.
 - This appliance is for household use only. Do not use the appliance for anything other than its intended purpose. Do not use in moving vehicles or boats. Do not use outdoors.
- Do not use on a sink drain board. **Misuse may cause injury.**
- Never use attachments or accessories that are not supplied with this product. Failing to follow this instruction may cause product malfunction, product damage or even pose safety risk.
 - Do not attempt to operate the appliance by any method other than those described in this book.
 - Do not incinerate this appliance even if it is severely damaged.
 - Do not use the Puck Sucker™ with a plastic bag in the container.
 - Do not knock the portafilter on the Puck Sucker™ with sudden force.

TYPES OF BATTERY THAT MAY BE USED:

- 9V batteries:
 - Alkaline 9V battery (6LR61 6LF22 1604A)
 - Lithium 9V battery (1604LC)



WARNING

- Non-rechargeable batteries are not to be recharged.
- Different types of batteries or new and used batteries are not to be mixed.
- Do not expose the appliance or battery to excessive temperatures.
- Batteries can contain flammable substances, and if handled improperly may leak, heat up, ignite, or explode.
- Terminals of the battery-operated appliance or battery being short circuited by metal objects can overheat and cause injury or fire.


- Keep batteries out of reach of children. Swallowing can lead to chemical burns, perforation of soft tissue, and death. Severe burns can occur within 2 hours of ingestion. Seek medical attention immediately.



CAUTION

- Batteries are to be inserted with the correct polarity.
- Exhausted batteries are to be removed from the appliance and safely disposed of.
- Do not use modified or damaged batteries.
- The supply terminals must not be short-circuited.
- On battery leakage, remove the battery immediately, but proceed with caution: work in a well-ventilated area, away from heat sources.

Wear protective eyewear and gloves if possible, to avoid contact with the residue. After removing the leaked batteries, clean out the battery compartment with a cotton swab or an old toothbrush. Put the batteries in a plastic bag and recycle. Be sure to avoid contact with the battery leak residue at all times. Wash your hands thoroughly with soap and water afterwards. In case of eye and skin contact, seek medical attention immediately.

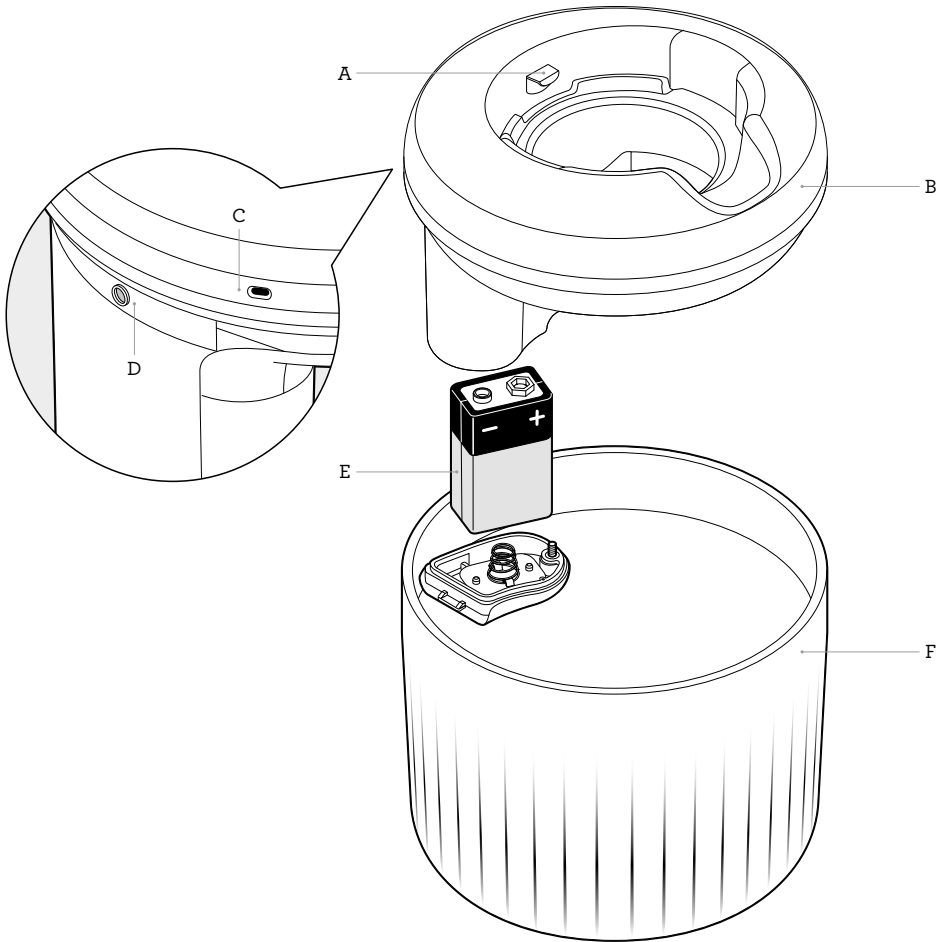
 Do not immerse the lid in water or any liquid. The lid is not dishwasher safe. Only the container is dishwasher safe. Use only a damp sponge to clean.

 The symbol shown indicates that this appliance should not be disposed of in normal household waste. It should be taken to a local authority waste collection centre designated for this purpose or to a dealer providing this service. For more information, please contact your local council office. Please dispose of batteries in an environmentally friendly manner. Do not throw batteries into normal household waste. Please use the return and collection systems in your community or contact the retailer where you purchased the product.

**FOR HOUSEHOLD USE ONLY
SAVE THESE INSTRUCTIONS**



Components



- A. Activation switch
- B. Lid with battery compartment
 - fits 58 mm Breville portafilters
- C. * Air Outlet port
- D. * Air Inlet port with filter
- E. 9V Battery
- F. Container
 - dishwasher safe (top rack only)



NOTE

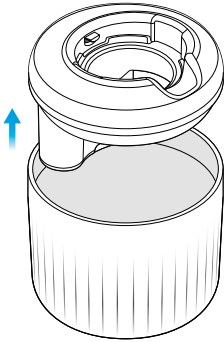
*Keep the inlet and outlet port area clean and free from any coffee grounds or any particles to maintain good quality suction.



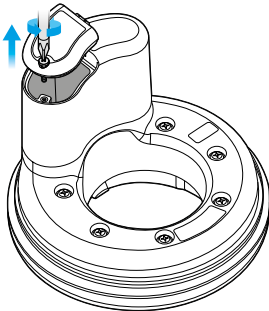
Assembly

INSTALLING & REMOVING THE 9V BATTERY

1. Holding the container on one hand, pull upwards to remove the lid with the other hand.

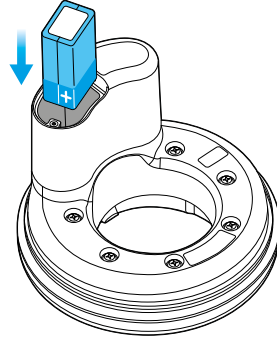


2. Using a Philips-head screwdriver, unscrew the battery cover, found underneath.

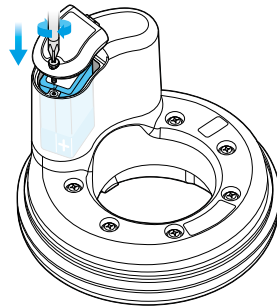


3. Carefully set aside the battery cover with the screw.

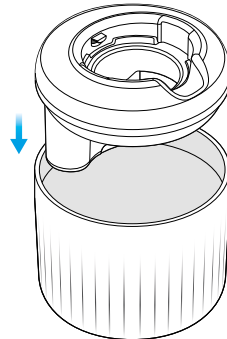
4. Insert the 9V battery, bottom side up, and align the male (positive) connector to the side of the screw lock.



5. Replace the battery cover and screw back to close.



6. Secure the lid back to the container.

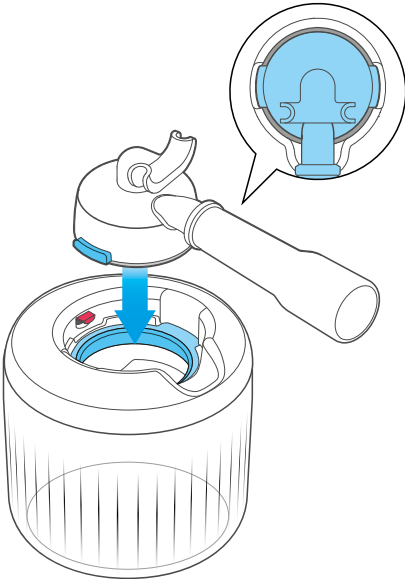




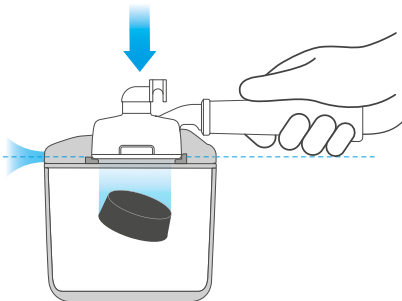
Functions

HOW TO USE THE PUCK SUCKER™

1. Ensure the Puck Sucker™ is stable and upright on a flat surface.
2. Place the portafilter into the Puck Sucker™ ensuring the portafilter touches the red switch.



3. Press and hold the portafilter horizontally straight and flat on the Puck Sucker™ lid until the coffee puck falls into the container.



NOTE

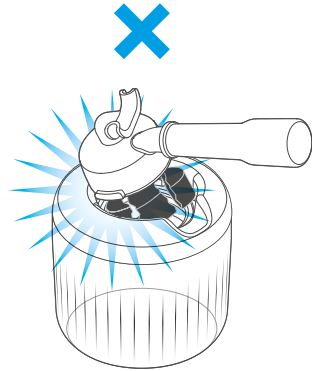
Avoid moving or wiggling the portafilter on the Puck Sucker™ as this will void the build of the vacuum. If the puck hasn't come out after 10 seconds, remove the portafilter and try again. This could be due to a lack of seal with the Puck Sucker™.

NOTE

The machine has a continuous vacuum sound until the portafilter is removed.

WARNING

Do not knock the portafilter on the Puck Sucker™ with sudden force.

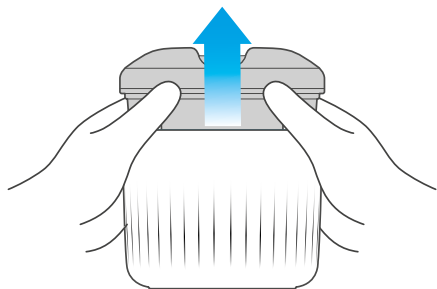




Care & Cleaning

HOW TO CLEAN THE CONTAINER

1. Separate the Puck Sucker™ lid from the container and dispose the coffee pucks into the bin. The easiest way to remove the vessel is by popping the top out with your thumbs on each side of the lid.



2. Once the container is completely empty, wash the container with warm soapy water and rinse thoroughly.



3. Using soft dry cloth, wipe the inside and the outside of the container thoroughly.

NOTE

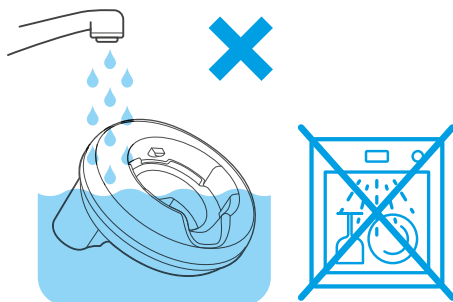
The container is dishwasher safe (top rack only).


HOW TO CLEAN THE PUCK SUCKER™ LID

Use a damp cloth to wipe any coffee residues off the lid and dry thoroughly.

WARNING

- DO NOT wash the Puck Sucker™ lid under running water or clean by rinsing.



- DO NOT submerge the Puck Sucker™ lid in water or any other liquid.
 - Keep the *inlet and *outlet port area clean and free from any coffee grounds or any particles to maintain good quality suction.
- *refer to  **Components** section

USED BATTERIES

- Exhausted batteries are to be removed from the appliance and safely disposed of.
- Refer to the safety section of this manual for cautions and warnings on handling and disposing of batteries.

NOTE

Depending on the daily usage, the battery life should be a minimum of 12 months.

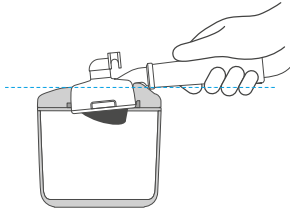


Troubleshooting

PROBLEM

POSSIBLE CAUSES → EASY SOLUTIONS

Coffee puck does not come out.



Incomplete seal between the portafilter and the puck extractor.

→ Ensure there are no gaps between the portafilter and the seal to enable the vacuum to build. Check the portafilter handle is horizontal and centred on the extractor lid.

Extractor lid is not placed correctly on the vessel.

→ Ensure the extractor lid is firmly flat in place on the vessel. Check the seal is clean and not damaged.

Portafilter not kept on the extractor lid long enough.

→ Wait a few more seconds to ensure enough vacuum is being created.

Filter basket comes loose when using the puck extractor.

When using a dual wall filter basket, a greater vacuum will be built compared to using a single wall filter basket resulting the drop of the filter basket from the portafilter.

→ Keep the portafilter on the puck extractor for a maximum of 5 seconds and try again.

Filter basket catches (or stuck underneath) the switch.

Incorrect portafilter removing action.

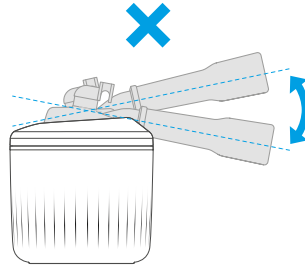
→ Lift the handle on the portafilter first, then take the portafilter out vertically.

Puck Sucker™ would not start.

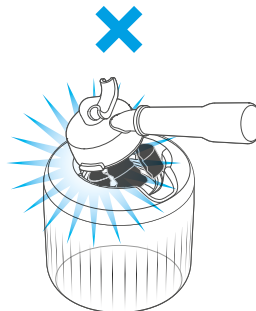
Puck Sucker™ may be low in battery.

→ Replace batteries.

Avoid moving or wiggling the portafilter on the Puck Sucker™.



Do not knock the portafilter on the Puck Sucker™ with sudden force.





Warranty

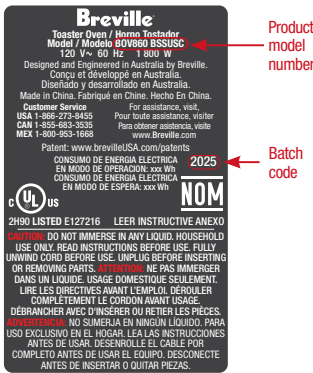
1-YEAR LIMITED PRODUCT WARRANTY

Your Breville® products is covered by a ONE-year limited Warranty* from the date of purchase. Should your Breville product have a defect in product material or workmanship within the Warranty period, Breville will arrange to have your original product returned to us and either deliver an identical or comparable replacement to you, free of charge, or apply such other remedy as described below.

DO NOT RETURN PRODUCT TO THE STORE*

Please follow these instructions, subject to the terms of the Warranty, to receive faster service:

1. Write down the product model number, batch code and/or serial number. These can be found on a sticker or molded into the product housing and are typically located underneath or on the back of the product.



Example only. The placement of the "product model number" & "batch code" may differ slightly on your product.



2. Have the original or copy of the purchase sales receipt.

3. Contact Breville
4. If the product, or one of its parts, qualifies for replacement or service under the Warranty, Breville will send a pre-paid shipping label via email so that the product may be sent to Breville® at no cost to you. Upon receipt of the product, Breville may ship the replacement or contact you with further information regarding repair of the product. Typical turnaround time to address Warranty claims is up to 10 business days, plus shipping time, depending on your geographical location and type of damage or Warranty claim, as applicable.
5. For additional protection of the product and the ensure secure handling while a product is being returned for any Warranty repair, Breville recommends that you use Breville's shipping label or a traceable, insured delivery service. Breville is not responsible for any damage while a product is in transit or for shipped products that are not delivered to Breville® or a designated Authorized Servicer.

*California residents - please see paragraph entitled "Warranty Notice to California Residents Only"

BREVILLE® ONE-YEAR LIMITED PRODUCT WARRANTY

INTRODUCTION TO THE WARRANTY

For the purpose of this Warranty, as defined below, please note the geographic territory to which such Warranty is applicable, as also defined below:

"Breville" as used herein, shall mean either Breville USA or Breville Canada, as applicable to the Jurisdiction (as defined below) of original purchase of the Product for which Warranty coverage or service is being sought.

"Jurisdiction" shall mean either:

- (i) the fifty United States and the District of Columbia only, not including any other U.S. territories, commonwealths, possessions or protectorates (“USA”), or
- (ii) a province or territory of Canada (“Canada”, together with the USA, collectively referred to as “North America”),

in each case of Sections (i) and (ii) above, as applicable to the consumer purchasing Breville Products (as defined below).

TERMS OF WARRANTY COVERAGE

Breville provides the Warranty coverage as further described below and limited to the terms and conditions hereof:

1. Breville hereby provides a limited non-transferable Product Warranty for one (1) year from the date of purchase of the subject Product (the “Warranty”) against defects in Product materials or workmanship. This Warranty is offered on only those Breville brand appliances (each, a “Product”), purchased and used in North America by the consumer and is the sole and exclusive express Warranty provided by Breville in North America for Products.
2. The Warranty commences on the date of Product purchase in North America by the consumer and ceases on the 1 year anniversary date of such Product purchase (“Warranty Period”). A Proof of Purchase (as defined below) may be required by Breville from the consumer for the Warranty to be effective and applicable to the Product.
3. Proof of the valid Product purchase for the purposes of this Warranty (“Proof of Purchase”) is an original or copy of the retailer sales receipt for the Product purchased or the retailer Product purchase invoice, showing the Product model number, payment and the date of the Product purchase. Product registration with Breville, while appreciated, is not required to activate any Warranty and the Product registration is not a substitute for a Proof of Purchase.
4. In the event the Warranty Period for a Product has expired, or if a Product does not qualify for Warranty service, repair, replacement or reimbursement, consumers may still buy replacement parts or have Products repaired by one of Breville’s Authorized Servicers. Please contact Breville for further information.

EFFECT OF THE WARRANTY

1. Within the Warranty Period, Breville may, at its sole discretion,
 - (i) repair the Product with new or refurbished parts,
 - (ii) replace the Product entirely, either with a new or refurbished Product at no additional charge to consumer, or
 - (iii) reimburse the consumer the amount of the original purchase price (a “Reimbursement”);
 - (iv) replace defective parts that meet the performance specifications of new parts for any applicable Product.
2. All exchanged or substituted parts and Products replaced under Warranty service will become the property of Breville. Repaired or replaced Products or parts thereof will be warranted by Breville for the balance of the original Warranty Period or ninety (90) days from the date of Warranty service, whichever is longer.
3. In the event replacement parts or a replacement Product are not available for any reason at the time of the initiation of a Product Warranty claim by consumer, Breville may, in its sole discretion, either (i) deliver to the consumer an accommodation in the form of a reasonably similar Product (an “Accommodation”), or (ii) provide Reimbursement. Any such Accommodation or Reimbursement to consumer shall be in full satisfaction of any applicable Product Warranty claim and of Breville’s obligation to consumer under the Warranty for such applicable Warranty claim. The provision of an Accommodation or a reimbursement terminates any further warranty coverage for such applicable product.

PRODUCT WARRANTY LIMITATIONS

1. Breville's obligation to the consumer with regard to the Warranty for any Product is limited to the repair, replacement or Reimbursement of any defective Product or parts pursuant to the terms and conditions of the Warranty.
2. This Warranty is only valid for Products purchased and used in North America and shall not extend to any Products (a) not purchased in North America, and (b) purchased in North America but which are used or transfer outside any jurisdiction thereof.
3. The Warranty is not applicable to any purchase of a Product for commercial use (such as in a hotel, office, restaurant, or other business capacity).
4. This Warranty expressly excludes any defects or damages caused by accessories, replacement parts or repair service other than those that have been authorized by Breville pursuant to the terms hereof.
5. No other express warranties may be made on behalf of Breville by any retailer, agent, distributor, or other party with respect to any Product to any consumer or other party.
6. The Warranty shall be rendered null and void, and of no further force or effect, providing no Warranty coverage with regard to a Product for each of the following reasons, without limitation:
 - Products requiring maintenance or replacement due to normal wear and tear, corrosion, rust, stain, age or Products damaged due to any improper or discouraged use, mishandling, negligence, excessive wear and tear, including damages caused by maintaining, operating or using the Product in a manner not consistent with, in accordance with, or not contemplated by the instruction manual provided by Breville with the Product, or by otherwise failing to follow safety, operating, care or cleaning instructions;
 - Products where the product number model or serial number has been removed, replaced, altered or rendered illegible;
 - Products which have been damaged as a result of having been altered, modified and repaired in any way not expressly authorized in the instruction manual provided by Breville with the Product or by any party not authorized by Breville as an authorized Warranty repair specialist.
 - LCD or other read-out displays on Products attributable to non-manufacturer defects such as mishandling during transportation, drops, spills and extreme temperature;
 - Cosmetic damages (examples include, but are not limited to, scratches, imprint/water marks, cracks and dents, stains, etc.);
 - Products that have been damaged directly or indirectly from the use of a third party product;
 - Products damaged as a result of acts of nature e.g. fire, flood, or lightning;
 - Products damaged as a result of connection to irregular current or voltage sources, or use on electric or other current or voltage other than that marked on the Product, or any instruction book;
 - Products for which a consumer has no Proof of Purchase or for which the applicable Warranty Period has expired;
 - Products not purchased from Breville or through a Breville-authorized distributor or Product reseller (for example non-authorized sellers online, at auction, or otherwise, such as, without limitation, eBay® and other independent e-commerce sites not authorized by Breville); or
 - Products returned by the consumer to Breville, not using a Breville provided shipping label which are lost, misdelivered or damaged in transit.
 - A reimbursement has been provided for such Product as a final remedy to a warranty claim.

WARRANTY DISCLAIMERS; LIMITATIONS OF REMEDIES; ACKNOWLEDGMENTS

1. CONSUMER'S SOLE AND EXCLUSIVE REMEDY UNDER THIS WARRANTY SHALL BE AS PROVIDED BY THE PROVISIONS, TERMS AND CONDITIONS HEREOF.
2. NONE OF BREVILLE, ITS PARENT OR OTHER HOLDING COMPANIES, SUBSIDIARIES, AFFILIATES, AUTHORIZED DISTRIBUTORS AND RETAILERS AND AUTHORIZED SERVICE PROVIDERS, OR ANY OFFICERS, DIRECTORS, AGENTS, OR EMPLOYEES THEREOF, SHALL BE LIABLE FOR ANY INCIDENTAL OR CONSEQUENTIAL LOSSES OR DAMAGES (INCLUDING WITHOUT LIMITATION, DAMAGES OR LOSSES FROM TRAVEL, LOST TIME, PERISHABLE GOODS, DAMAGES FOR LOSS OF REVENUE, BUSINESS, PROFITS, GOODWILL OR CONTRACTS, BUSINESS INTERRUPTION, OR ANY OTHER PECUNIARY LOSS, ANY COSTS, EXPENSES OR OTHER CLAIMS FOR COMPENSATION RESULTING FROM SUCH LOSS), OR ANY OTHER LOSS OR DAMAGES ARISING OUT OF ANY MALFUNCTION OF ANY PRODUCT OR OTHER DAMAGES RESULTING FROM THE USE OF THE PRODUCT, WHETHER IN CONTRACT, TORT OR OTHERWISE. NOTE: SOME JURISDICTIONS DO NOT ALLOW THE EXCLUSION OR LIMITATION FOR INCIDENTAL OR CONSEQUENTIAL DAMAGES, OR LIMITATIONS ON THE DURATION OF AN IMPLIED WARRANTY, SO THE FOREGOING DISCLAIMER MAY NOT APPLY TO A CONSUMER RESIDING IN THOSE PARTICULAR JURISDICTIONS.
3. EXCEPT AS STATED IN THIS WRITTEN WARRANTY, BREVILLE IS NOT MAKING AND HAS NOT MADE ANY EXPRESS REPRESENTATIONS OR WARRANTIES. ANY IMPLIED WARRANTIES, INCLUDING WITHOUT LIMITATION WITH RESPECT TO MERCHANTABILITY OR FITNESS FOR A PARTICULAR PURPOSE, ARE LIMITED TO THE DURATION OF THIS WRITTEN WARRANTY.
4. THE CONSUMER ACKNOWLEDGES THAT THE CONSUMER IS INFORMED AND IS AWARE OF HIS/HER RIGHTS AND OBLIGATIONS UNDER ANY APPLICABLE LOCAL MUNICIPAL AND JURISDICTION LAWS GOVERNING THE PURCHASE AND USE OF THE PRODUCT. THROUGH THIS WARRANTY, BREVILLE PROVIDES LIMITED AND SPECIFIED RIGHTS TO THE CONSUMER IN CONNECTION WITH THE PRODUCT. CONSUMERS MAY ALSO HAVE OTHER APPLICABLE RIGHTS WITH REGARD TO THE PRODUCT AND WARRANTY WHICH VARY FROM JURISDICTION TO JURISDICTION AND WHICH ARE NOT OTHERWISE SET FORTH HEREIN.
5. IF ANY PROVISIONS OF THIS WARRANTY ARE JUDGED TO BE ILLEGAL, INVALID OR UNENFORCEABLE, THE REMAINING PROVISIONS OF THE WARRANTY SHALL CONTINUE IN FULL FORCE AND EFFECT.

WARRANTY CLAIM PROCESS

1. During the Warranty Period, if a Product or one of its parts qualifies for replacement or service under the Warranty, Breville requests that the consumer contact Breville Consumer Support for further instructions on the Warranty claim process to address the Warranty claim, or to otherwise address any steps to repair and/or replace the Product or part.
2. Breville will send a pre-paid shipping label via email so that the Product may be sent to Breville at no cost to the consumer. Upon receipt of Product, Breville may ship the replacement or contact the consumer with further information regarding repair options for the Product. Typical response time to address Warranty claims is up to 10 business days, plus shipping, depending on the geographical location of the consumer and type of damage or the nature of such Warranty claim.
3. For additional protection of the Product and to ensure secure handling while a Product is being returned for any Warranty repair Breville recommends that consumers employ Breville's shipping label or a traceable, insured delivery service. Breville is not responsible for any damage while a Product is in transit or for Products shipped by the consumer that are not received by Breville or a designated Authorized Servicer

WARRANTY NOTICE TO CALIFORNIA RESIDENTS ONLY

California residents may initiate Warranty service by calling Breville Consumer Support toll-free at 1-866-273-8455. California law also provides that for any Warranty service for a Product, California residents have the option of returning the Product (a) to the retailer from which it was originally purchased, or (b) to another retailer that sells the same Breville Product, among other rights and consumer protections. California residents need only supply their Proof of Purchase in each case above, or to contact Breville for Warranty service, should call Breville Consumer Support for specific instructions. Breville will only be responsible for the cost of the repair, replacement or Reimbursement and shipping and handling for such Products under its Warranty. A retail store to which a California resident returns a Product for Warranty service may refer the consumer to a Breville Authorized Servicer, replace the Product, or refund the purchase price less the amount directly attributable to the consumer's usage of the Product. If the above options do not result in the appropriate remedy to the consumer, the consumer may then take the Product to an independent repair facility if service or repair can be economically accomplished. Breville, and not the consumer, will be responsible for the reasonable cost of such service, repair, replacement, or Reimbursement during the Warranty Period for the Product if such Product is subject to Breville Warranty.

the Puck Sucker™

BEA503



FR-CA MANUEL D'INSTRUCTIONS

Breville®



Table des matières

- 2 Breville recommande la sécurité avant tout
- 6 Composants
- 7 Assemblage
- 8 Fonctions
- 9 Entretien et nettoyage
- 10 Résolution des problèmes
- 12 Garantie

BREVILLE RECOMMANDE LA SÉCURITÉ AVANT TOUT

Chez Breville, nous sommes très soucieux de la sécurité. Lorsque nous concevons et fabriquons nos produits, votre sécurité en tant que consommateur est au cœur de nos préoccupations. De plus, nous vous demandons de faire preuve de prudence lors de l'utilisation de tout appareil électrique et de respecter les précautions suivantes. Une mauvaise utilisation peut provoquer des blessures.

PRÉCAUTIONS c us IMPORTANTES

LISEZ TOUTES LES INSTRUCTIONS AVANT UTILISATION ET CONSERVEZ-LES AFIN DE POUVOIR LES CONSULTER PLUS TARD

- Retirez et jetez de manière sécuritaire tout emballage et toutes étiquettes promotionnelles avant d'utiliser l'appareil la première fois.
- Assurez-vous que le produit est correctement assemblé avant toute utilisation.
- Cet appareil n'est pas destiné à être utilisé par des personnes (y compris les enfants) ayant des capacités physiques, sensorielles ou mentales réduites ou un manque d'expérience et de connaissances, à moins qu'elles ne soient supervisées ou aient reçu des instructions sur l'utilisation de l'appareil par la personne responsable de leur sécurité.

- Les enfants doivent être surveillés pour s'assurer qu'ils ne jouent pas avec l'appareil.
- Le Puck Sucker™ est uniquement destiné à être utilisé avec un porte-filtre et un panier filtre Breville de 58 mm.
- Retirez toujours la pile avant de ranger l'appareil ou si vous prévoyez ne pas l'utiliser pendant une période prolongée.
- Gardez l'appareil et les accessoires propres.
- N'utilisez pas cet appareil s'il est usé, s'il est tombé ou s'il est endommagé de quelque manière que ce soit.
- Tout entretien autre que le nettoyage doit être effectué dans un centre de service Breville agréé.
- Cet appareil est destiné à un usage domestique uniquement. N'utilisez pas l'appareil à d'autres fins que celles pour lesquelles il a été conçu. Ne l'utilisez pas dans des véhicules ou des

bateaux en mouvement. Ne l'utilisez pas à l'extérieur. N'utilisez pas l'appareil à proximité immédiate d'un évier.

Une mauvaise utilisation peut provoquer des blessures.

- N'utilisez jamais des accessoires qui ne sont pas fournis avec ce produit. Le non-respect de ces instructions peut entraîner un dysfonctionnement du produit, des dommages au produit ou des blessures corporelles.
- Ne tentez pas de faire fonctionner l'appareil par une méthode autre que celles décrites dans ce manuel.
- N'incinerez pas cet appareil même s'il est gravement endommagé.
- N'utilisez pas le Puck Sucker™ avec un sac en plastique dans le récipient.
- Ne heurtez pas le Puck Sucker™ avec le porte-filtre de façon brusque.

TYPES DE PILES QUI PEUVENT ÊTRE UTILISÉS :

- Piles 9V :
 - Pile alcaline 9V (6LR61 6LF22 1604A)
 - Pile au lithium 9V (1604LC)

AVERTISSEMENT

- Les piles non rechargeables ne doivent pas être rechargées.
- Il ne faut pas mélanger différents types de piles ou des piles neuves et usagées.
- Ne pas exposer l'appareil ou la pile à des températures excessives.
- Les piles peuvent contenir des substances inflammables et, si elles ne sont pas manipulées correctement, elles peuvent fuir, chauffer, s'enflammer ou exploser.
- Si les bornes de l'appareil alimenté par pile, ou la pile elle-même, sont court-circuitées par des objets métalliques, elles peuvent

surchauffer et provoquer des blessures ou un incendie.

- Gardez les piles hors de portée des enfants. L'ingestion peut entraîner des brûlures chimiques, une perforation des tissus mous et la mort. Des brûlures graves peuvent survenir dans les 2 heures suivant l'ingestion. En cas d'ingestion, consultez immédiatement un médecin.



ATTENTION

- Les piles doivent être insérées avec la polarité correcte.
- Les piles épuisées doivent être retirées de l'appareil et mises au rebut de manière sécuritaire.
- N'utilisez pas de piles modifiées ou endommagées.
- Les bornes d'alimentation ne doivent pas être court-circuitées.
- En cas de fuite de la pile, retirez celle-ci

immédiatement, mais procédez avec prudence : travaillez dans un endroit bien ventilé, à l'écart des sources de chaleur. Portez si possible des lunettes et des gants de protection pour éviter tout contact avec les résidus. Après avoir retiré les piles qui ont fui, nettoyez le compartiment des piles avec un coton-tige ou une vieille brosse à dents. Mettez les piles dans un sac en plastique et recyclez-les. Éviter tout contact avec les résidus de fuite de la pile. Lavez-vous ensuite soigneusement les mains à l'eau et au savon. En cas de contact avec les yeux et la peau, consultez immédiatement un médecin.

 Ne plongez pas le couvercle dans l'eau ou tout autre liquide.

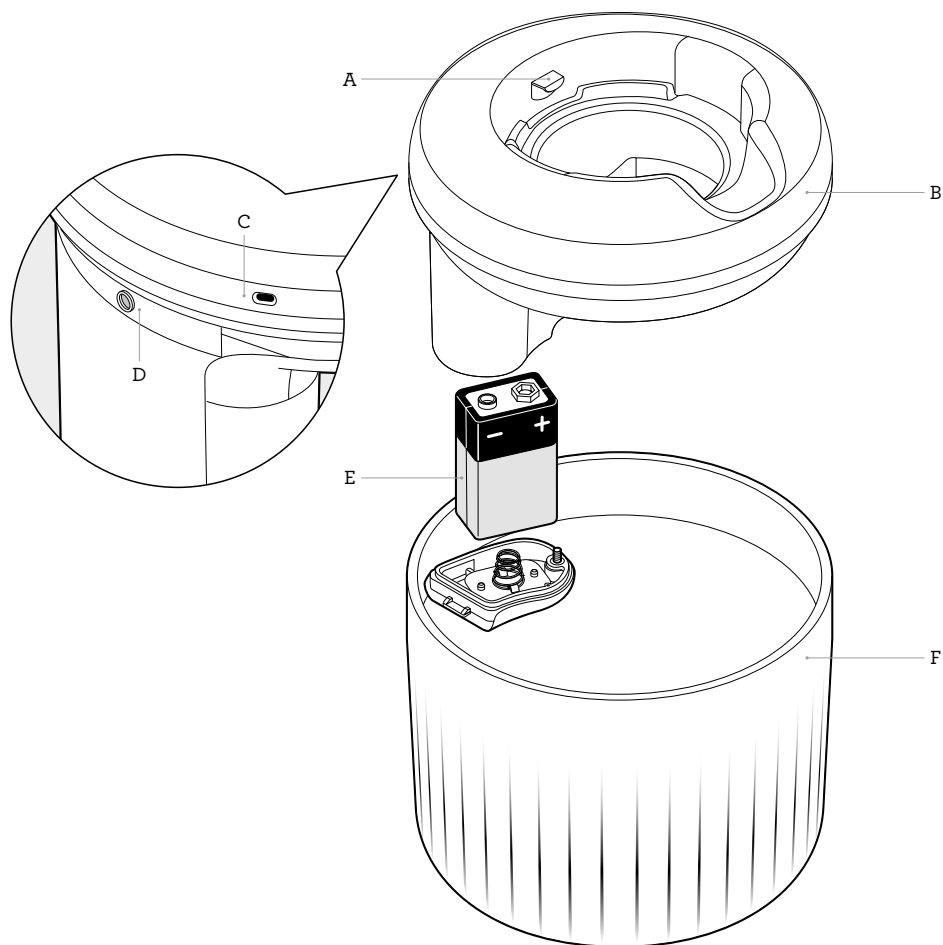
Le couvercle ne va pas au lave-vaisselle. Seul le récipient va au lave-vaisselle. Utilisez uniquement une éponge humide pour le nettoyer.

 Le symbole illustré indique que cet  appareil ne doit pas être jeté avec les ordures ménagères. Il doit être confié à un centre de collecte des déchets des autorités locales désigné à cet effet ou à un détaillant proposant ce service. Pour en savoir plus, communiquez avec les autorités locales responsables. Mettez au rebut les piles de manière écologique. Ne jetez pas les piles dans les ordures ménagères normales. Utilisez les systèmes de retour et de collecte de votre communauté ou communiquez avec le revendeur chez qui vous avez acheté le produit.

**USAGE DOMESTIQUE SEULEMENT
CONSERVEZ CES INSTRUCTIONS**



Composants



- A. Interrupteur d'activation
- B. Couvercle avec compartiment à piles
- convient aux porte-filtres de 58 mm de Breville
- C. * Port de sortie d'air
- D. * Port d'entrée d'air avec filtre
- E. Pile de 9V
- F. Récipient
- va au lave-vaisselle (panier supérieur uniquement)



REMARQUE

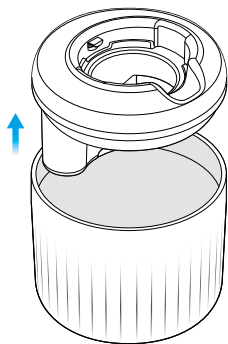
* Assurez-vous de garder l'entrée et la sortie d'air propres et exemptes de tout marc de café ou de toute particule afin de maintenir une aspiration de bonne qualité.



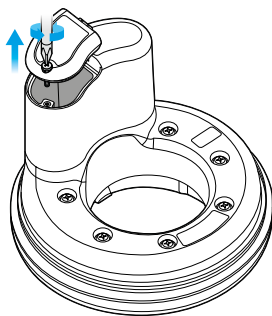
Assemblage

INSTALLER ET RETIRER LA PILE DE 9V

1. Tenez le récipient d'une main, et avec l'autre, tirez le couvercle vers le haut pour le retirer.

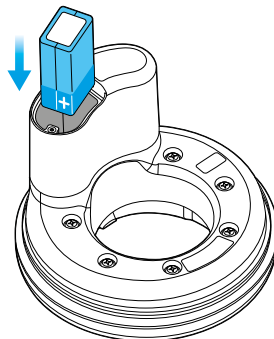


2. Dévissez le couvercle de la pile, qui se trouve en-dessous du couvercle, au moyen d'un tournevis à tête cruciforme.

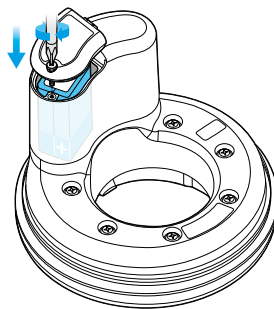


3. Mettez soigneusement de côté le couvercle de la pile ainsi que la vis.

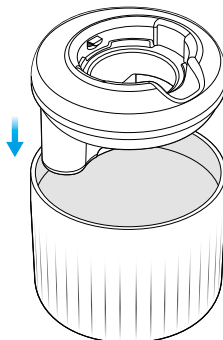
4. Insérez la pile 9V, face plate vers le haut, et alignez le connecteur mâle (positif) sur le côté du verrou à vis.



5. Remettez le couvercle de la pile et vissez-le en place.



6. Replacez le couvercle sur le récipient.

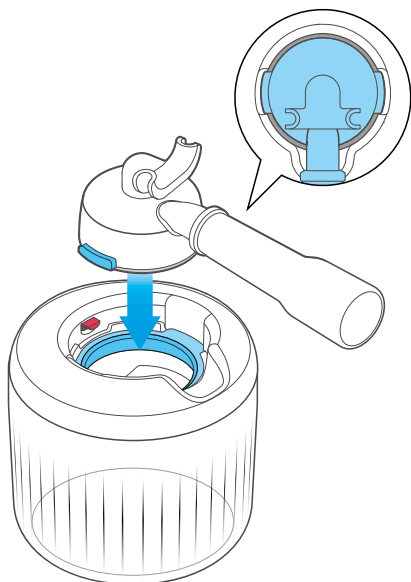




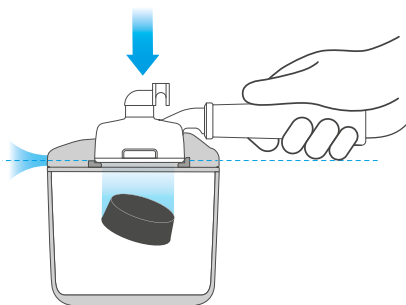
Fonctions

COMMENT UTILISER LE PUCK SUCKER™

1. Assurez-vous que le Puck Sucker™ est stable et droit sur une surface plane.
2. Placez le porte-filtre à l'envers sur le Puck Sucker™, en veillant à ce qu'il touche l'interrupteur rouge.



3. Maintenez porte-filtre à plat, à l'horizontale, sur le couvercle du Puck Sucker™ jusqu'à ce que la rondelle de café tombe dans le récipient.



REMARQUE

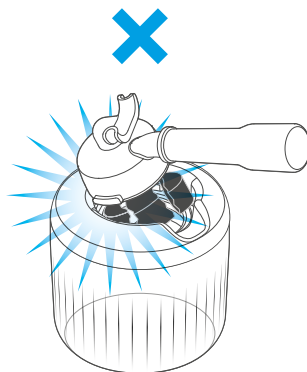
Évitez de déplacer ou de remuer le porte-filtre sur le Puck Sucker™, car cela annulera l'effet d'aspiration. Si la rondelle n'est pas sortie après 10 secondes, retirez le porte-filtre et réessayez. Cela pourrait être dû à un manque d'étanchéité sur le Puck Sucker™.

REMARQUE

La machine émet un son d'aspiration continu jusqu'à ce que le porte-filtre soit retiré.

AVERTISSEMENT

Ne frappez pas le porte-filtre sur le Puck Sucker™.

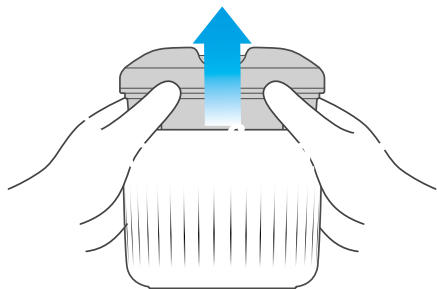




Entretien et nettoyage

COMMENT NETTOYER LE RÉCIPIENT

1. Retirez le couvercle du Puck Sucker™ du récipient et jetez les rondelles de café dans la poubelle. La façon la plus simple d'enlever le récipient est d'éjecter le sommet avec les pouces de chaque côté du couvercle.



2. Une fois que le récipient est complètement vide, lavez-le à l'eau chaude savonneuse et rincez-le soigneusement.



3. Avec un chiffon doux et sec, essuyez soigneusement l'intérieur et l'extérieur du récipient.



REMARQUE

Le récipient va au lave-vaisselle (panier supérieur uniquement).

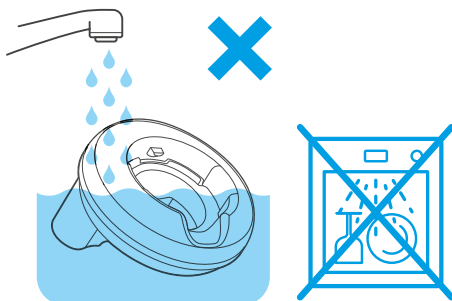
COMMENT NETTOYER LE COUVERCLE DU PUCK SUCKER™

Utilisez un chiffon humide pour essuyer les résidus de café sur le couvercle et le sécher.




AVERTISSEMENT

- Ne lavez PAS le couvercle du Puck Sucker™ à l'eau courante et ne le nettoyez pas en le rinçant sous l'eau.



- N'immergez PAS le couvercle du Puck Sucker™ dans l'eau ou tout autre liquide.
- Assurez-vous de garder l'*entrée et la *sortie d'air propres et exemptes de tout marc de café ou de toute particule pour maintenir une aspiration de bonne qualité.

* Reportez-vous à la section **Composants** 

PILES USAGÉES

- Les piles épuisées doivent être retirées de l'appareil et mises au rebut de manière sécuritaire.
- Reportez-vous à la section Sécurité de ce manuel pour connaître les précautions et les avertissements concernant la manipulation et la mise au rebut des piles.



REMARQUE

Selon l'utilisation quotidienne, la durée de vie de la pile devrait être d'au moins 12 mois.

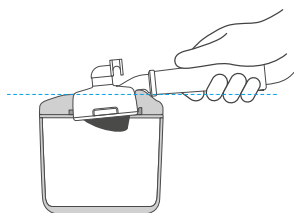


Résolution des problèmes

PROBLÈME

CAUSES POSSIBLES → SOLUTIONS FACILES

La rondelle de café ne sort pas.



Joint incomplet entre le porte-filtre et l'extracteur de rondelles.

→ Assurez-vous qu'il n'y a pas d'espace entre le porte-filtre et le joint pour permettre au vide de se former. Assurez-vous que la poignée du porte-filtre est horizontale et centrée sur le couvercle de l'extracteur.

Le couvercle de l'extracteur n'est pas placé correctement sur le récipient.

→ Assurez-vous que le couvercle de l'extracteur est bien à plat sur le récipient. Assurez-vous que le joint est propre et qu'il n'est pas endommagé.

Le porte-filtre ne reste pas assez longtemps sur le couvercle de l'extracteur.

→ Attendez encore quelques secondes pour vous assurer qu'un vide suffisant est créé.

Le panier-filtre se détache lorsque l'extracteur de rondelle est utilisé.

L'utilisation d'un panier filtre à paroi double permet de créer un vide plus important que l'utilisation d'un panier filtre à paroi simple, ce qui entraîne la chute du panier filtre du porte-filtre.

→ Maintenez le porte-filtre sur l'extracteur de rondelle pendant un maximum de 5 secondes, puis réessayez.

Le panier-filtre bloque (ou est coincé) sous l'interrupteur.

Action incorrecte de retrait du porte-filtre.

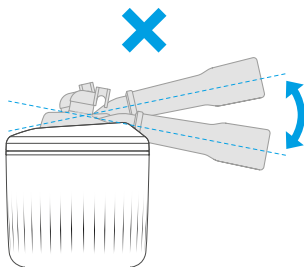
→ Soulevez d'abord la poignée du porte-filtre, puis sortez le porte-filtre à la verticale.

Le Puck Sucker™ ne démarre pas.

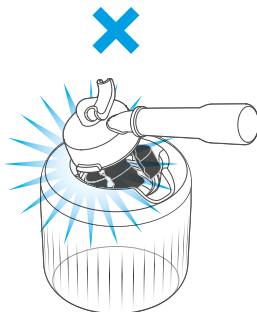
La pile du Puck Sucker™ est peut-être faible.

→ Remplacez la pile.

Évitez de déplacer ou de remuer le porte-filtre sur le Puck Sucker™.




Ne frappez pas le porte-filtre sur le Puck Sucker™.



Si la rondelle de café n'est extraite que partiellement, cela signifie que l'effet d'aspiration du PuckSucker™ est terminé. Le restant de café moulu devra alors être retiré manuellement.


Reportez-vous conseils d'extraction du café ci-dessous :

✓





- L'écoulement commence après 8 à 12 secondes
- Écoulement lent comme du miel chaud
- La crème est brun doré avec une texture de mousse fine
- L'expresso est brun foncé

APRÈS L'EXTRACTION




RETIREZ LES MOUTURES UTILISÉES
La mouture utilisée formera une « rondelle » de café. Si la rondelle est mouillée, il faut se reporter à la section « Sous-extraction ».





RINCEZ LE PANIER FILTRE
Gardez le panier filtre propre pour éviter les blocages. Sans café dans le panier filtre, placez le porte-filtre dans la tête d'infusion et faites couler de l'eau chaude.


✗ ✗



SOUS-EXTRACTION

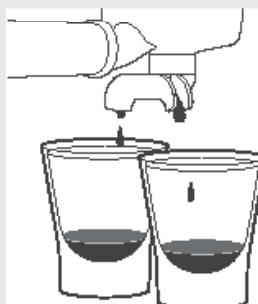


DIMINUEZ
LA TAILLE DE
LA MOUTURE




AUGMENTEZ
LA QUANTITÉ
DE MOUTURE


**AJUSTEZ ET TESTEZ
À NOUVEAU**



SUR-EXTRACTION



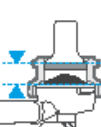
AUGMENTEZ
LA TAILLE DE
LA MOUTURE



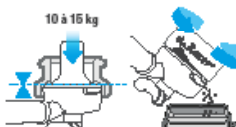
DIMINUEZ
LA QUANTITÉ
DE MOUTURE


**AJUSTEZ ET TESTEZ
À NOUVEAU**


Tassez en exerçant une pression de 10 à 15 kg. Le bord supérieur du tasseur doit être au même niveau que le haut du panier-filtre APRES que le café a été tassé. Retirez le porte-filtre, puis égalisez la rondelle au moyen de l'outil de dosage de précision Razor™.





10 à 15 kg











www.breville.com

11



Garantie

GARANTIE LIMITÉE DE D'UN ANS SUR LE PRODUIT

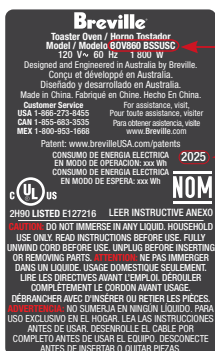
Votre produit Breville® est couvert par une Garantie limitée d'un (1) ans à compter de la date d'achat.

Si votre produit original devait présenter des défauts matériau ou de fabrication au cours de la période de Garantie, Breville s'engage à le récupérer et à vous livrer un produit de remplacement identique ou comparable, et ce, sans frais, ou tout autre dédommagement, tel que décrit ci-dessous.

NE RETOURNEZ PAS LE PRODUIT EN MAGASIN*

Afin de bénéficier d'un service plus rapide, veuillez suivre les instructions ci-dessous, sous réserve des conditions de la Garantie:

1. Veuillez noter le numéro de modèle du produit, le code de lot e/ou le numéro de série. Ceux-ci se trouvent généralement à l'arrière ou en dessous de l'appareil, sur un autocollant ou une empreinte graphique.



Numéro de modèle du produit

Code de lot

3. Contactez Breville.
4. Si le produit, ou une de ses pièces, doit être remplacé ou réparé en vertu de la Garantie, Breville vous fera parvenir par courriel une étiquette de livraison prépayée afin que vous puissiez retourner le produit à Breville sans aucuns frais de votre part. Sur réception du produit ou de la pièce, Breville pourra vous livrer un produit de remplacement ou communiquer avec vous pour obtenir plus d'informations concernant la réparation du produit. Le délai usuel pour traiter les demandes de Garantie est jusqu'à 10 jours ouvrables, plus le délai de livraison, selon l'endroit où vous demeurez et le type de dommage ou de réclamation de Garantie, selon le cas.
5. Pour assurer une protection additionnelle et une livraison sécuritaire du produit réparé en vertu de la Garantie, Breville vous recommande d'utiliser l'étiquette de livraison fournie ou un service de livraison dûment assuré et traçable. Breville n'est pas responsable des dommages pouvant être causés au produit en transit ou au produit qui n'aura pas été livré à Breville ou à un réparateur autorisé désigné.

*Résidents de la Californie – consultez le paragraphe intitulé « Avis de Garantie exclusif aux résidents de la Californie »

GARANTIE LIMITÉE DE D'UN (1) ANS SUR LE PRODUIT BREVILLE®

INTRODUCTION À LA GARANTIE

Aux fins de cette Garantie, tel que décrit ci-après, veuillez prendre note du territoire géographique pour lequel cette Garantie est applicable, tel que défini ci-après :

“Breville” tel que mentionné aux présentes, signifie Breville USA ou Breville Canada, selon la juridiction (telle que définie ci-après) où l'achat original du produit a été effectué et pour lequel la Garantie est visée. “Juridiction” signifie :

A titre d'exemple seulement. L'emplacement du “numéro de modèle du produit” et du “code de lot” peut différer légèrement sur votre produit.



Numéro de série

2. Ayez en main l'original ou une copie de votre reçu de caisse.

- (i) uniquement les cinquante États des États-Unis et le District de Columbia, sans inclure tous autres territoires des États-Unis, républiques, possessions ou protectorats «É.-U.», ou
- (ii) une province ou un territoire du Canada («Canada», ainsi que les États-Unis, collectivement appelés «Amérique du Nord»),

dans chacun des cas des Sections (i) et (ii) ci-dessus, tel qu'applicable au consommateur qui achète des Produits Breville (tel que défini ci-après).

CONDITIONS DE LA COUVERTURE DE GARANTIE

La couverture de Garantie fournie par Breville, telle que décrite ci-dessous, se limite aux conditions suivantes:

1. Breville fournit par les présentes une Garantie limitée non transférable pour une durée de d'un (1) ans à compter de la date d'achat si le Produit est défectueux dû à un défaut de matériau ou de piètre fabrication. Cette garantie est offerte uniquement sur le Produit acheté et utilisé en Amérique du Nord par le consommateur et est la seule et exclusive Garantie fournie par Breville en Amérique du Nord pour ce Produit.
2. La Garantie débutera à la date d'achat du Produit et se terminera le jour du 1 anniversaire de tel achat («Période de Garantie»). Breville peut exiger du consommateur une preuve d'achat (telle que décrite ci-dessous) pour rendre effective et applicable la Garantie du Produit.
3. La preuve d'achat valide du Produit, aux fins de cette Garantie («Preuve d'achat»), est l'original ou une copie du reçu de caisse du détaillant ou la facture d'achat du Produit indiquant le numéro de modèle, le paiement et la date d'achat du Produit chez le détaillant. L'enregistrement du Produit auprès de Breville, bien qu'apprécié, n'est pas suffisant pour valider la Garantie et n'est pas un substitut à une Preuve d'achat.
4. Dans le cas où la Période de Garantie du Produit serait expirée ou que le Produit ne serait pas admissible pour le soutien, la réparation, le remplacement ou le remboursement en vertu de la Garantie, le consommateur peut toujours se procurer

des pièces de remplacement ou faire réparer le Produit chez un réparateur autorisé Breville. Veuillez contacter Breville pour plus d'informations.

EFFETS DE LA GARANTIE

1. Pendant la Période de Garantie, Breville peut, à sa seule discrétion,
 - (i) réparer le Produit avec des pièces neuves ou remises à neuf,
 - (ii) remplacer le Produit au complet par un produit neuf ou remis à neuf, et ce, sans frais supplémentaires pour le consommateur, ou
 - (iii) rembourser le consommateur pour le montant de l'achat initial (un «Remboursement»);
 - (iv) remplacer les pièces défectueuses par des pièces remises à neuf qui répondent aux spécifications de performance des pièces neuves, et ce, pour tout Produit applicable.
2. Toutes les pièces ou Produits échangés ou remplacés en vertu de la Garantie deviendront la propriété de Breville. Les pièces ou Produits ainsi réparés ou remplacés seront garantis par Breville pour le reste de la Période de Garantie originale ou quatre vingt-dix (90) jours à compter de la date de service sous Garantie du Produit, la plus longue période s'appliquant.
3. Dans le cas où des pièces de rechange ou un produit de remplacement ne soient pas disponibles pour une raison quelconque au moment d'une réclamation de garantie du Produit, Breville peut offrir au consommateur, à sa seule discrétion,
 - (i) un accommodement, sous forme d'un produit raisonnablement similaire (un « Accommodement ») ou
 - (ii) un Remboursement. Tel Accommodement ou Remboursement sera à l'entière satisfaction de toute réclamation de Garantie du Produit applicable et de l'obligation de Breville envers le consommateur pour telle réclamation de Garantie applicable. L'offre d'un Accommodement ou Remboursement par Breville envers le consommateur ne saura prolonger la Période de Garantie au-delà de celle qui serait applicable au produit faisant l'objet d'un tel Accommodement ou Remboursement.

LIMITATIONS DE LA GARANTIE DU PRODUIT

1. L'obligation de Breville envers le consommateur pour ce qui a trait à la Garantie de tout Produit, est limitée à la réparation, le remplacement ou le remboursement des pièces défectueuses, selon les conditions de la Garantie.
2. Cette Garantie est valable uniquement pour les Produits achetés et utilisés en Amérique du Nord et ne s'applique pas aux Produits (a) non achetés en Amérique du Nord, et (b) achetés en Amérique du Nord, mais utilisés ou transférés en dehors de la juridiction applicable.
3. Cette Garantie ne s'applique pas aux Produits achetés à des fins commerciales (comme pour un hôtel, un bureau, un restaurant ou toute autre entreprise commerciale).
4. Cette Garantie exclut expressément tous défauts ou dommages causés par des accessoires, pièces de rechange ou service de réparation autres que ceux autorisés par Breville.
5. Aucune autre garantie, expresse ou implicite, n'est faite par Breville autorisée à être faite au nom de Breville un détaillant, un agent, un distributeur ou toute autre partie pour tout Produit envers tout consommateur ou autre partie.
6. Cette Garantie sera nulle et non avenue, ne sera plus en vigueur, et aucune couverture de Garantie du Produit ne sera fournie pour chacun des points suivants, mis sans s'y limiter :
 - Des Produits nécessitant un entretien ou un remplacement en raison de l'usure normale, la corrosion, la rouille, les taches, l'âge ou des Produits endommagés à la suite d'une utilisation abusive ou non recommandée ou d'une manipulation inadéquate, négligence ou usure excessive, incluant les dommages causés par l'entretien, le fonctionnement ou l'usage du Produit d'une manière non conforme aux instructions contenues dans le livret d'instructions fourni par Breville, ou pour avoir omis de suivre les consignes de sécurité, de fonctionnement, d'entretien ou de nettoyage du Produit;
 - Des Produits où le numéro de modèle ou le numéro de série a été supprimé, remplacé, modifié ou rendu illisible;
 - Les Produits ayant été endommagés due à une altération, modification et réparation sous quelque forme qu'il soit non expressément autorisée dans le manuel d'instruction fourni par Breville avec l'achat du Produit ou suite à une altération, modification et réparation par une quelconque partie non autorisée par Breville en tant que spécialiste de réparation sous Garantie.
 - Les défauts sur écrans ACL ou autres afficheurs non imputables au fabricant, tels une mauvaise manipulation durant le transport, une chute, un déversement ou une température extrême;
 - Des dommages esthétiques (incluant, mais ne se limitant pas aux égratignures, empreintes/filigranes, fissures, bosses, taches, etc.);
 - Des Produits endommagés directement ou indirectement par l'utilisation d'un produit d'une tierce partie;
 - Des Produits endommagés à la suite de calamités naturelles comme un incendie, une inondation ou la foudre;
 - Des Produits endommagés à la suite d'un branchement à un courant électrique ou voltage irrégulier, ou par l'utilisation d'un courant électrique ou voltage autre que celui indiqué sur le Produit ou dans le livret d'instructions;
 - Des Produits pour lesquels le consommateur n'a aucune preuve d'achat ou pour lesquels la Période de Garantie est expirée;
 - Des produits ne provenant pas de Breville ou d'un distributeur ou revendeur autorisé (comme les vendeurs en ligne non autorisés, les enchères ou autres, tels que, mais sans se limiter à, eBay® et autres sites indépendants de commerce en ligne non autorisés par Breville); ou
 - Des Produits retournés à Breville sans que le consommateur ait utilisé l'étiquette de livraison fournie et qui ont été perdus, expédiés ailleurs ou endommagés en transit.
 - Un remboursement à été prévu pour tel Produit comme compensation finale à une réclamations de garantie.

**CLAUSE DE NON-RESPONSABILITÉ;
LIMITATIONS DE RECOURS; ADMISSIONS**

1. TOUT RECOURS UNIQUE ET EXCLUSIF DU CONSOMMATEUR EN VERTU DE CETTE GARANTIE DEVRA ÊTRE CONFORME AUX DISPOSITIONS ET CONDITIONS DES PRÉSENTES.
2. NI BREVILLE NI SA SOCIÉTÉ MÈRE OU AUTRES SOCIÉTÉS DE PORTEFEUILLE, FILIALES, SOCIÉTÉS AFFILIÉES, DISTRIBUTEURS ET DÉTAILLANTS AUTORISÉS, FOURNISSEURS AUTORISÉS DE PRODUITS, OU TOUS OFFICIER, DIRECTEURS, AGENTS OU EMPLOYÉS, NE SERONT TENUS RESPONSABLES DES PERTES OU DOMMAGES ACCESSOIRES OU INDIRECTS (INCLUANT, MAIS SANS S'Y LIMITER, LES DOMMAGES OU PERTES DÉCOULANT DU TRANSPORT, DU TEMPS PERDU, DES MARCHANDISES PÉRISSABLES, DES DOMMAGES POUR PERTE DE REVENUS, D'AFFAIRES, DE PROFITS, D'ACHALANDAGE OU DE CONTRATS, L'INTERRUPTION D'ACTIVITÉS COMMERCIALES OU TOUT AUTRE PERTE PÉCUNIAIRE, TOUS LES COÛTS, DÉPENSES OU AUTRES DEMANDES D'INDEMNISATION, QUELLES QU'ELLES SOIENT, RÉSULTANT D'UNE TELLE PERTE), OU TOUT AUTRE PERTE OU DOMMAGE RÉSULTANT DE LA DÉFECTUOSITÉ D'UN PRODUIT OU TOUS AUTRES DOMMAGES RÉSULTANT DE L'UTILISATION CONTRACTUELLE, DÉLICTEUELLE OU AUTRE DU PRODUIT. NOTE : CERTAINES JURIDICTIONS NE PERMETTENT PAS CETTE EXCLUSION OU LIMITATION POUR DOMMAGES ACCESSOIRES OU INDIRECTS OU RESTRICTIONS SUR LA DURÉE DE LA GARANTIE IMPLICITE; LA PRÉSENTE DÉNÉGATION POURRAIT DONC NE PAS S'APPLIQUER À CES JURIDICTIONS PARTICULIÈRES.
3. IL EST ENTENDU ET CONVENU PAR LE CONSOMMATEUR A L'ACHAT D'UN PRODUIT, QUE SAUR SI EXPRESSÉMENT STIPULÉ AUX PRÉSENTES, BREVILLE NE FAIT OU N'A FAIT, EN AUCUN TEMPS, DE GARANTIES OU DÉCLARATIONS DE QUELQUE NATURE QUE CE SOIT, EXPRESSES OU IMPLICITES, CONCERNANT CE PRODUIT, INCLUANT, MAIS SANS S'Y LIMITER, LES GARANTIES OU DÉCLARATIONS DE CARACTÈRE ADÉQUAT À LA COMMERCIALISATION OU DE CONVENANCE À UN USAGE PARTICULIER.
4. LE CONSOMMATEUR RECONNAÎT QU'IL EST INFORMÉ ET CONSCIENT DE SES DROITS ET OBLIGATIONS DÉCOULANT DES LOIS ET JURIDICTIONS LOCALES RÉGISSANT L'ACHAT ET L'USAGE DU PRODUIT. PAR CETTE GARANTIE, BREVILLE OFFRE AU CONSOMMATEUR DES DROITS APPLICABLES CONCERNANT LE PRODUIT ET LA GARANTIE QUI PEUVENT VARIER D'UNE JURIDICTION À L'AUTRE ET QUI NE SONT PAS AUTREMENT ÉNONCÉS AUX PRÉSENTES.
5. SI L'UNE OU L'AUTRE DES DISPOSITIONS DE CETTE GARANTIE EST JUGÉE ILLÉGALE, INVALIDE OU INAPPLICABLE, LES AUTRES DISPOSITIONS DE CETTE GARANTIE RESTERONT EN VIGUEUR ET APPLICABLES.

PROCESSUS DE RÉCLAMATION DE GARANTIE

1. Au cours de la Période de Garantie, si un Produit ou une de ses pièces doit être remplacée ou réparée en vertu de la Garantie, le consommateur sera tenu de contacter le Soutien aux consommateurs de Breville pour obtenir plus d'informations sur le processus de réclamations de Garantie en vue de soumettre ladite réclamations de Garantie ou pour réparer et/ou remplacer le Produit ou la pièce.
2. Breville enverra par courriel une étiquette de livraison prépayée afin que le Produit puisse être expédié à Breville sans aucun frais pour le consommateur. Des réception, Breville pourra expédier le Produit de remplacement ou communiquer avec le consommateur pour obtenir plus d'informations concernant la réparation du Produit. Le délai usuel pour traiter les demandes de Garantie est jusqu' à 10 jours ouvrables, plus le délai de livraison selon le lieu de résidence du consommateur et le type de dommage ou de réclamation de Garantie.
3. Pour assurer une protection additionnelle et une livraison sécuritaire du Produit réparé en vertu de la Garantie, Breville recommande au consommateur d'utiliser l'étiquette de livraison fournie par Breville ou un service de livraison dument assure et traçable. Breville n'est pas responsable de tout dommage cause alors qu'un Produit est en transit ou pour des Produits que le consommateur à omis de livrer a Breville ou à un réparateur autorise désigné.

AVIS DE GARANTIE EXCLUSIF AUX RÉSIDENTS DE LA CALIFORNIE

Les résidents de la Californie peuvent faire une demande de service sous Garantie en appelant le Soutien aux consommateurs de Breville au numéro sans frais 1-866-273-8455. La loi californienne prévoit également que, pour tout service sous Garantie d'un Produit, les résidents de la Californie ont la possibilité de retourner le Produit (a) au détaillant où il a été acheté, ou (b) un autre détaillant qui vend le même Produit Breville, entre autres droits et protections du consommateur. Les résidents de la Californie n'ont qu'à fournir une preuve d'achat, dans chacun des cas ci-dessus ou a Breville, pour obtenir le service sous Garantie et doivent appeler le Soutien aux consommateurs pour obtenir les informations nécessaires. Breville sera responsable uniquement du coût de la réparation, du remplacement ou Remboursement et de la livraison et manutention du Produit en vertu de la Garantie. Le détaillant chez qui le consommateur Californien retourne le Produit pour le service sous Garantie peut alors diriger le consommateur vers un réparateur autorisé Breville, remplacer le Produit ou rembourser le prix d'achat au consommateur, moins le montant directement attribuable à l'usage du Produit. Si les options ci-dessus ne sont pas entièrement satisfaisantes pour le consommateur, ce dernier pourra alors apporter le Produit dans un atelier de réparation indépendant, si le service ou la réparation peuvent être effectués de façon économique. Breville, et non le consommateur, sera alors responsable des coûts afférents pour tel service, réparation, remplacement ou Remboursement durant la Période de Garantie du Produit, si tel Produit est admissible à la Garantie.

the Puck Sucker™

BEA503



ES-MX MANUAL DE INSTRUCCIONES

Breville®



Contenido

- 2 Breville recomienda darle prioridad a la seguridad
- 6 Componentes
- 7 Montaje
- 8 Funciones
- 9 Cuidado y limpieza
- 10 Resolución de problemas
- 12 Garantía

BREVILLE RECOMIENDA DARLE PRIORIDAD A LA SEGURIDAD

En Breville somos muy conscientes de lo importante que es la seguridad. Diseñamos y fabricamos productos de consumo teniendo en cuenta ante todo la seguridad de nuestros preciados clientes, como usted. En este sentido, le pedimos tener sumo cuidado al usar cualquier equipo eléctrico y cumplir con las siguientes precauciones. El mal uso puede causar posibles lesiones.

CONSIDERACIONES IMPORTANTES



LEA TODAS LAS INSTRUCCIONES ANTES DE USAR Y GUÁRDELAS PARA CONSULTARLAS EN EL FUTURO.

- Retire y deseche de forma segura cualquier material de empaque o etiqueta promocional del producto, así como cualquier otro accesorio, antes del primer uso.
- Asegúrese de que el equipo esté bien ensamblado antes de usarlo.
- Este equipo no debe ser utilizado por personas (incluidos los niños) con capacidades físicas, sensoriales o mentales reducidas o con falta de experiencia y conocimiento a menos que reciban supervisión o instrucciones sobre el uso seguro del equipo por parte de una persona responsable de su seguridad.

- Se debe supervisar a los niños para asegurarse de que no jueguen con el equipo.
- The Puck Sucker™ está diseñado para usarse solamente con el porta-filtro y filtro de 58 mm de Breville.
- Siempre retire la batería antes de guardarla o cuando no se haya usado durante un largo periodo de tiempo.
- Mantenga limpio el equipo.
- No utilice este equipo si está desgastado, se ha caído o está dañado de alguna manera.
- Cualquier otro mantenimiento que no sea la limpieza debe llevarse a cabo en un Centro de servicios de Breville autorizado.
- Este equipo es para uso exclusivo en el hogar. No use este equipo para otro fin distinto al previsto. Tampoco lo use en vehículos o embarcaciones en movimiento, al aire libre o sobre placas para secar platos. **El mal uso puede causar lesiones.**
- Nunca use accesorios o partes que no se suministren con este producto. Incumplir estas instrucciones puede causar un mal funcionamiento o daños en el equipo, o poner en riesgo la seguridad.
- No intente hacer funcionar el equipo usando métodos distintos a los descritos en este folleto.
- No incinere este equipo aunque esté muy dañado.
- No utilice the Puck Sucker™ con una bolsa de plástico en el recipiente.
- No de golpes al filtro en the Puck Sucker™ con fuerza brusca.

BATERÍAS QUE SE PUEDEN UTILIZAR:

- Pilas de 9 V:
 - Pila alcalina de 9 V (6LR61 6LF22 1604A)
 - Batería de litio de 9 V (1604LC)

ADVERTENCIA


- No cargue las baterías que no sean recargables.
- No se deben mezclar diferentes tipos de baterías o baterías nuevas y usadas.
- No exponga el equipo ni la batería a temperaturas extremas.
- Las baterías pueden contener sustancias inflamables y, si se manipulan incorrectamente, pueden tener fugas, calentarse, encenderse o explotar.
- Si hay un corto circuito en las terminales para baterías del equipo o en la batería debido a un objeto de metal, estas pueden sobrecalentarse y causar lesiones o incendios.


- Mantenga las baterías fuera del alcance de los niños. La ingestión puede provocar quemaduras químicas, perforación de tejidos blandos y la muerte. Pueden producirse quemaduras graves en las 2 horas siguientes a la ingestión. Busque atención médica inmediatamente.

PRECAUCIÓN

- Las baterías deben colocarse en la polaridad correcta.
- Las baterías agotadas deben retirarse del equipo y desecharse de forma segura.
- No use baterías modificadas o dañadas.
- Las terminales de alimentación no deben tener corto circuito.
- En caso de fuga de la batería, retírela inmediatamente con precaución: hágalo en un área ventilada lejos de fuentes de calor.

Use gafas y guantes de protección si es posible para evitar el contacto con el residuo. Luego de retirar las pilas con fugas, limpie el compartimento de las pilas con un hisopo o cepillo de dientes viejo. Coloque las pilas en una bolsa de plástico y recíclelas. Asegúrese de evitar en todo momento el contacto con los residuos de la fuga de la batería. Lávese bien las manos con agua y jabón después. Si hay contacto con los ojos o la piel, busque atención médica inmediatamente.

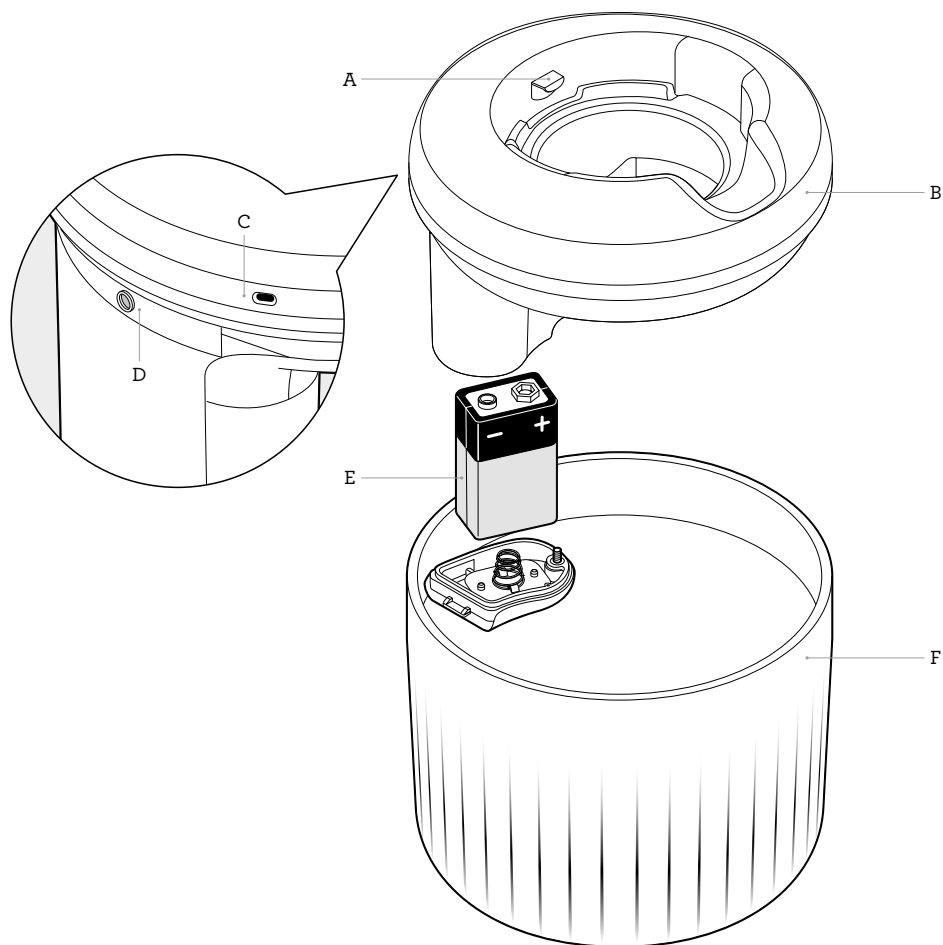
 No sumerja la tapa en agua u otros líquidos. La tapa no es apta para lavavajillas. Solo el recipiente extraíble es apto para lavavajillas. Use solo una esponja húmeda para limpiar.

 El símbolo que se muestra indica que este equipo no debe desecharse con la basura doméstica regular. Debe llevarse a un centro de recolección de residuos designado por las autoridades para este fin o a un comercio que brinde este servicio. Para obtener más información, comuníquese con las autoridades locales pertinentes. Deseche las pilas de forma respetuosa con el medio ambiente. No tire las baterías en la basura doméstica normal. Use los sistemas de recolección de su comunidad o comuníquese con el comercio donde compró el producto.

**PARA USO EXCLUSIVO EN EL HOGAR.
GUARDE ESTAS INSTRUCCIONES**



Componentes



- A. Interruptor de activación
- B. Tapa con compartimento para baterías
Se adapta a los portafiltros Breville de 58 mm.
- C. * Puerto de salida de aire
- D. * Puerto de ingreso de aire con filtro
- E. Batería de 9 V
- F. Recipiente
Apto para lavavajillas (solo en la rejilla superior).



NOTA

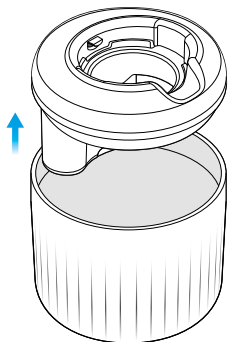
*Mantenga la zona del puerto de ingreso y salida limpia y libre de café molido o residuos para mantener una succión de buena calidad.



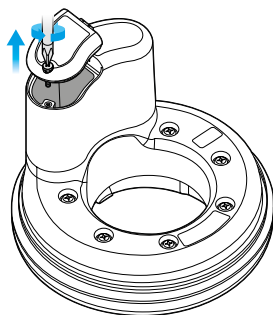
Montaje

INSTALACIÓN Y EXTRACCIÓN DE LA BATERÍA DE 9 V

1. Sujete el contenedor con una mano y, con la otra, tire hacia arriba para retirar la tapa.

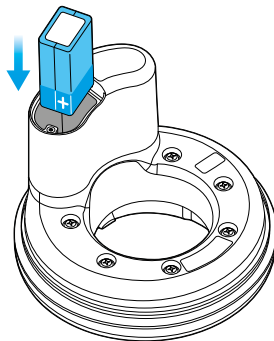


2. Con un destornillador plano marca Philips, desatornille la tapa de la batería que se encuentra debajo.

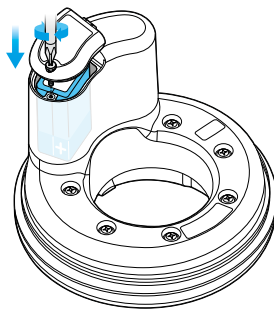


3. Con cuidado, coloque la tapa de la batería y el tornillo a un lado.

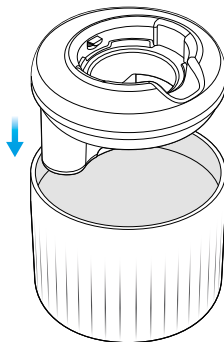
4. Coloque la batería de 9 V con la parte inferior hacia arriba y la terminal macho (positivo) del lado del inserto.



5. Vuelva a colocar la tapa de la batería y atorníllela para cerrarla.



6. Asegure la tapa al contenedor.

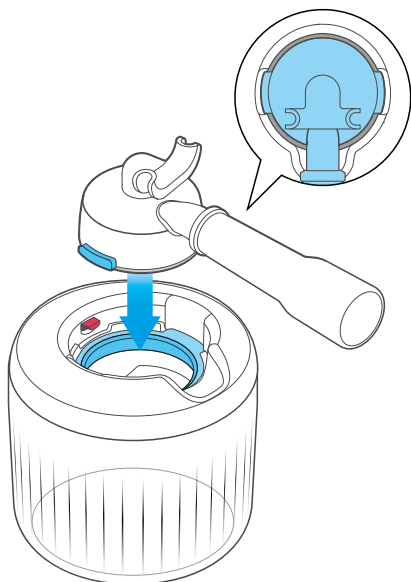




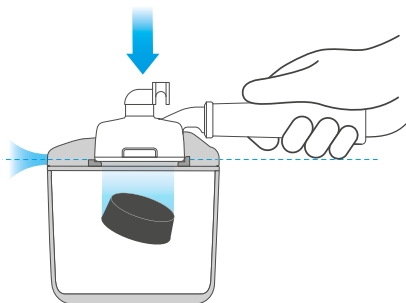
Funciones

CÓMO USAR THE PUCK SUCKER™

1. Asegúrese de que el Puck Sucker™ esté colocado de forma estable y vertical sobre una superficie plana.
2. Coloque el portafiltro en el Puck Sucker™ y asegúrese de que toque el interruptor rojo.



3. Mantenga presionado el portafiltro en posición horizontal sobre la tapa del Puck Sucker™ hasta que el disco de café caiga en el recipiente.



NOTA

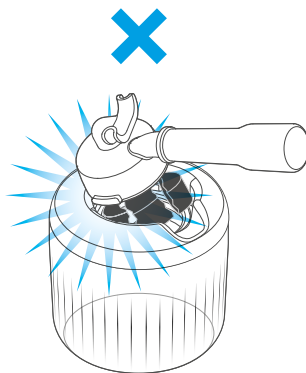
Evite mover o agitar el portafiltro en el Puck Sucker™ ya que esto impedirá que se genere el vacío. Si el disco no cae después de 10 segundos, retire el portafiltro y vuelva a intentarlo. Esto podría deberse a que no está sellando correctamente con el Puck Sucker™.

NOTA

La maquina emitirá un sonido continuo como una aspiradora hasta que se retire el portafiltro.

ADVERTENCIA

No de golpes al filtro en the Puck Sucker™ con fuerza brusca.

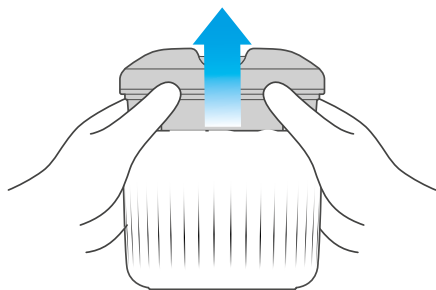




Cuidado y limpieza

CÓMO LIMPIAR EL RECIPIENTE

1. Separe la tapa del Puck Sucker™ del recipiente y tire los discos de café a la basura. La forma más sencilla de retirar el recipiente es presionando con los pulgares la parte superior a ambos lados de la tapa.



2. Una vez que el recipiente esté completamente vacío, lávelo con agua tibia y jabón y enjuáguelo bien.



3. Limpie bien el interior y el exterior del recipiente con un paño suave y húmedo.



NOTA

El recipiente es apto para lavavajillas (solo en la rejilla superior).

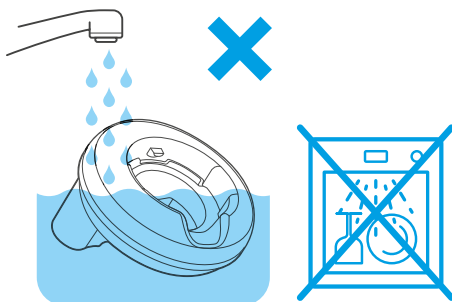
CÓMO LIMPIAR LA TAPA DEL PUCK SUCKER™

Use un paño húmedo para limpiar los residuos de café de la tapa y séquela bien.




ADVERTENCIA

- NO lave la tapa del Puck Sucker™ en agua corriente ni la limpie enjuagándola.



- NO sumerja la tapa del Puck Sucker™ en agua o cualquier otro líquido.
- Mantenga la zona del puerto de *ingreso y *salida limpia y libre de café molido o residuos para mantener una succión de buena calidad.

*Consulte la sección  **Componentes**.

BATERÍAS USADAS

- Las baterías agotadas deben retirarse del equipo y desecharse de forma segura.
- Consulte la sección de seguridad de este manual para conocer las precauciones y advertencias sobre la manipulación y eliminación de las baterías.



NOTA

Dependiendo del uso diario, la duración de la batería debería ser de un mínimo de 12 meses.

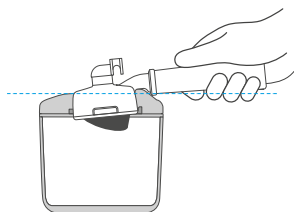


Resolución de problemas

PROBLEMA

CAUSAS POSIBLES → SOLUCIONES FÁCILES

El disco de café no sale.



Mal sellado entre el portafiltro y el extractor de disco.

→ Asegúrese de que no queden espacios entre el portafiltro y la junta para que se pueda generar el vacío. Asegúrese de que el asa del portafiltro esté en posición horizontal y en centro de la tapa del extractor.

La tapa del extractor no está colocada de forma correcta en el recipiente.

→ Asegúrese de que la tapa del extractor esté colocada firmemente en su lugar en el recipiente. Confirme que la junta esté limpia y no presente daños.

El portafiltro no se estuvo colocado en la tapa del extractor suficiente tiempo.

→ Espere unos segundos más para asegurar que se genere suficiente vacío.

El filtro se desajusta cuando se usa el extractor de disco.

Al usar un filtro presurizado, se generará un vacío más potente en comparación con un filtro no presurizado. Esto puede provocar que el filtro se salga del portafiltro.

→ Mantenga colocado el portafiltro en el extractor de disco durante 5 segundos como máximo y vuelva a intentarlo.

El filtro se queda atrapado con el interruptor o se queda atrapado debajo de él.

Proceso de extracción del portafiltro incorrecto.

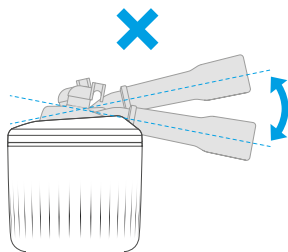
→ Primero, levante el asa del portafiltro y luego retire el portafiltro en posición vertical.

El Puck Sucker™ no enciende.

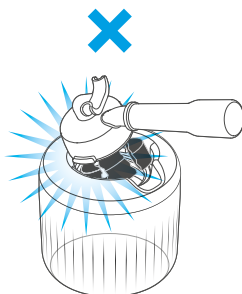
Es posible que no tenga suficiente batería.

→ Cambie las baterías.

Evite mover o agitar el portafiltro en el Puck Sucker™.




No de golpes al filtro en the Puck Sucker™ con fuerza brusca.



Si el disco de café salió parcialmente, esto se debe a que la succión del PuckSucker™ se ha consumido. Los trozos de café molido restantes tendrán que retirarse de forma manual.


Consulte los consejos sobre la extracción de café a continuación:

✓





- El flujo comienza después de 8 a 12 segundos.
- El flujo es lento como si fuera miel tibia.
- La crema es de color café dorado con una fina textura de mousse.
- El espresso es de color café oscuro.

DESPUÉS DE LA EXTRACCIÓN




RETIRE EL CAFÉ MOLIDO USADO
El café molido usado formará un 'disco'. Si el disco está mojado, consulte la sección 'Extracción insuficiente'.





ENJUAGUE EL FILTRO
Mantenga el filtro limpio para evitar obstrucciones. Sin café molido en el filtro, introduzca el portafiltro en el equipo y haga que corra agua caliente.


✗



EXTRACCIÓN INSUFICIENTE



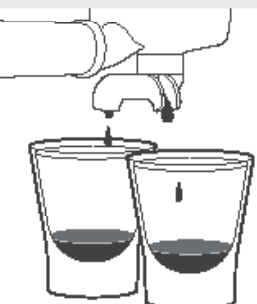
AJUSTE A TAMAÑO DE MOLIDO MÁS FINO




AUMENTE LA CANTIDAD DE MOLIDO

MODIFIQUE Y VUELVA A PROBAR


✗



EXTRACCIÓN EXCESIVA






AJUSTE A TAMAÑO DE MOLIDO MÁS GRUESO





DISMINUYA LA CANTIDAD DE MOLIDO

MODIFIQUE Y VUELVA A PROBAR

Presione con una presión de 10 a 15 kilos. El borde superior de la tapa de metal del prensador debe estar nivelado con la parte superior del filtro **DESPUÉS** del prensado. Retire el embudo del portafiltro y cualquier exceso de café hasta lograr la dosis ideal usando la herramienta niveladora de dosis the Razor™.

i

www.breville.com



Garantía

PÓLIZA DE GARANTÍA PERÍODO DE GARANTÍA: 1 AÑO

Su producto Breville® (“Producto”) está protegido por una garantía* limitada contra defectos en sus piezas, componentes y/o fabricación (“Garantía”), durante el período de garantía señalado con anterioridad (“Período

de Garantía”), el cual comenzará a correr a partir de la fecha de entrega del Producto. Si su Producto Breville® falla durante el Periodo de Garantía, usted podrá hacer válida esta Garantía, en los términos, condiciones, limitaciones y excepciones que se establecen más adelante.

Fecha de entrega del producto:

Producto:

Marca: **Breville®**

Modelo:

Período de Garantía: **1 año(s)**

Taller Autorizado de Servicios:

.....

.....

INFORMACIÓN DEL IMPORTADOR DEL PRODUCTO

Denominación: Breville México, S.A. de C.V.

Domicilio:

Blvd. Miguel de Cervantes Saavedra #169,

Piso 10, Oficina 119, Col. Granada,

C.P. 11520, Alc. Miguel Hidalgo,

Ciudad de México, México

Tel.: 1-800-953-1668

Sitio web: breville.mx/support

Por favor siga estas instrucciones, para recibir un servicio más rápido:

1. Identifique y anote la siguiente información, usualmente localizada en la parte posterior o inferior del producto, ya sea en una etiqueta adhesiva o en un gráfico impreso.

- Número de modelo (empieza con “RM”)
- Número de lote (3 o 4 dígitos)
- Número de serie (12 dígitos)



Número del modelo

Número de lote

Ejemplo únicamente. La ubicación del “número del modelo”, “número de lote” y “número de serie” pueden diferir ligeramente en su producto.



Número de serie

2. Tenga a la mano el original o una copia del recibo o factura de compra del Producto que contenga el número de modelo, pago y fecha de compra del Producto (“Prueba de Compra”).

3. Contacte al Centro de Atención de Consumidores de Breville y proporcione una descripción detallada del defecto o falla del Producto:

Línea telefónica sin costo: 1-800-953-1668

Horario de atención: 10am a 7pm de lunes a viernes, excluyendo días festivos.

4. Si el Producto, o una de sus partes, califica para reparación, reemplazo o reembolso bajo Garantía, Breville le enviará una guía de envío prepagada para que el Producto sea enviado al Taller Autorizado de Servicios de Breville sin costo para usted.
5. No obstante, lo anterior, para hacer válida la presente Garantía, el consumidor podrá optar por acudir físicamente al Taller Autorizado de Servicios de Breville, ubicado en Breville México, S.A. de C.V.
Av. Periférico Sur #8000, interior "C", Col. Santa María
Tequexpan, C.P. 45601, Tlaquepaque, Jalisco, México.
6. A la recepción del producto, Breville podrá enviar un reemplazo del Producto; o bien, contactarlo con información referente a su reparación. El tiempo de atención de reclamos de Garantía es de 30 días hábiles contados a partir de la recepción del Producto por parte de Breville, más el tiempo de envío del reemplazo o del Producto reparado al consumidor, dependiendo de su localización geográfica y tipo de daño o reclamación de Garantía de que se trate.
7. En caso de que el Período de Garantía hubiere expirado o el Producto no calificara para su reparación, reemplazo o reembolso bajo Garantía, los consumidores podrán obtener las partes, componentes, consumibles y accesorios o contratar los servicios de reparación que requiera el Producto, en el Taller Autorizado de Servicios Breville. Para más información favor de contactar al Centro de Atención de Consumidores de Breville.

INTRODUCCIÓN A LA GARANTÍA

Breville provee la cobertura de la Garantía sujeto a los términos, condiciones limitaciones y excepciones de la presente póliza:

1. Breville por medio de la presente otorga una garantía de Producto limitada no transferible respecto de defectos en las piezas, componentes y/o fabricación del Producto.
2. La Garantía comienza a correr en la fecha de entrega del Producto y cesa al término del Período de Garantía.
3. Breville puede solicitar una Prueba de Compra al consumidor para que sea efectiva y aplicable la Garantía del Producto. El registro del Producto con Breville, no sustituye la Prueba de Compra y por lo tanto no es suficiente para hacer valer la Garantía.

TERRITORIO CUBIERTO

Esta Garantía se ofrece solamente respecto del Producto comprado y utilizado por el consumidor en los Estados Unidos Mexicanos ("Territorio"), para uso personal y/o doméstico, siendo la única y exclusiva Garantía provista por Breville en el Territorio para este Producto.

TÉRMINOS DE LA GARANTÍA

1. Breville garantiza que si este Producto falla dentro del Período Vigencia debido a un defecto de fabricación, en sus piezas y/o componentes, Breville podrá ofrecer al consumidor:
 - (i) Reparar el Producto con piezas nuevas;
 - (ii) Reemplazar el Producto por otro igual, ya sea nuevo o reacondicionado;
 - (iii) Reemplazar el Producto por otro razonablemente similar;
 - (iv) Reembolsar al consumidor el monto del precio de compra original; o
 - (v) Reemplazar las piezas defectuosas con piezas reacondicionadas que cumplan con las especificaciones de rendimiento de piezas nuevas para el Producto.

2. Todas las piezas y Productos reemplazados bajo esta Garantía pasarán a ser propiedad de Breville. El tiempo que duren las reparaciones efectuadas al amparo de la Garantía no es computable dentro del plazo de la misma. Cuando el Producto sea reparado se iniciará el período de la Garantía respecto de las piezas repuestas y continuará con relación al resto. En caso de reemplazo del Producto, la Garantía se tendrá por renovada. Si el Producto es reparado y el mismo presente deficiencias imputables a su reparación dentro de los 90 (noventa) días naturales posteriores a la entrega del Producto al consumidor, éste tendrá derecho a que sea reparado de nuevo sin costo alguno. El otorgamiento de un reembolso extingue cualquier derecho del consumidor respecto de la Garantía del Producto.

LIMITACIONES DE LA GARANTÍA

Ninguna otra Garantía expresa o implícita es hecha por Breville, ni ha sido autorizada para hacerse en nombre de

Breville por algún minorista, agente o distribuidor, o por tercero alguno respecto de cualquier Producto a cualquier consumidor u otra parte. Esta Garantía específicamente no aplica en los siguientes casos:

- Producto: (i) comprado fuera del Territorio; o (ii) comprado en el Territorio para ser usado o transferidos fuera de éste.
- Producto devuelto por el consumidor a Breville, no usando la guía de envío proporcionada por Breville, que se hubiere perdido, entregado equivocadamente o dañado en tránsito.
- Producto en el cual el número de modelo o número de serie hubiere sido removido, reemplazado, alterado o sea ilegible.
- Producto destinado a uso comercial, como un hotel, oficina, restaurante o cualquier negocio.
- Producto que requiera mantenimiento o reemplazo por corrosión, óxido, manchado, antigüedad o debido al desgaste normal por uso.

- Producto dañado debido a cualquier uso inapropiado o no sugerido, por mal manejo, negligencia o desgaste por uso excesivo.
- Producto con daños o defectos en la pantalla LCD u otra pantalla de lectura del Producto que no sean atribuibles al fabricante, como mal manejo durante el transporte, caídas, derrames y temperaturas extremas.
- Producto con daños cosméticos que no afecten su rendimiento, incluyendo de forma enunciativa, más no limitativa, rasguños, huellas o marcas de agua, rajaduras y abolladuras, manchas, etc.
- Producto que hubiere sido dañado directa o indirectamente por el uso de un producto de terceros.
- Producto dañado como resultado de eventos de la naturaleza; por ejemplo, incendio, inundación o relámpago.
- Producto dañado como resultado de la conexión a fuentes de corriente o voltaje irregulares.
- Producto no comprado a Breville o a través de un establecimiento autorizado por Breville; por ejemplo, distribuidores o vendedores no autorizados en línea, en una subasta, incluyendo de forma enunciativa sitios de comercio electrónico independientes no autorizados por Breville. Los establecimientos autorizados por Breville se pueden consultar en el sitio web.
- Producto que utilice accesorios y piezas de repuesto no autorizados por Breville, incluyendo los defectos y daños que éstos pudieran causar al Producto.

EXCEPCIONES DE LA GARANTÍA

La Garantía se considerará nula y no producirá efecto legal alguno y, por lo tanto, Breville no estará obligado a prestar la cobertura de la Garantía respecto del Producto, en cualquiera de los siguientes casos:

- Cuando el producto se hubiese utilizado en condiciones distintas a las normales.
- Cuando el producto no hubiese sido operado de acuerdo con el instructivo de uso que se le acompaña.
- Cuando el producto hubiese sido alterado o reparado por personas no autorizadas por el fabricante nacional, importador o comercializador responsable respectivo.

Breville Service Center

USA	Mail:	Breville USA 19400 S. Western Ave, Torrance CA 90501-1119
	Phone:	1-866-273-8455 1-866-BREVILLE
	Web:	breville.com/us/support
Canada	Mail:	Breville Canada 9800 Boulevard Cavendish, Suite 250, Saint-Laurent Québec, H4M 2V9
	Phone:	1-855-683-3535
	Web:	breville.ca/support

Atención al Consumidor Breville

Mexico	Dir.:	Breville México, S.A. de C.V. Blvd. Miguel de Cervantes Saavedra #169 Piso 10, Oficina 119, Col. Granada, C.P. 11520, Alc. Miguel Hidalgo, Ciudad de México, México
	Tel.:	1-800-953-1668
	Sitio web:	breville.mx/support

Breville®

Master Every Moment®

Breville is a registered trademark of Breville Pty. Ltd. A.B.N. 98 000 092 928.
Copyright Breville Pty. Ltd. 2022.

- Due to continued product improvement, the products illustrated/photographed in this brochure may vary slightly from the actual product.
- En raison de son amélioration continue, le produit représenté sur cet emballage peut différer légèrement du produit réel.
- Perfeccionamos nuestros productos continuamente, por lo que el artículo podría diferir ligeramente de la ilustración o imagen en este documento.

BEA503 Series • Séries • Serie

USCM - A22